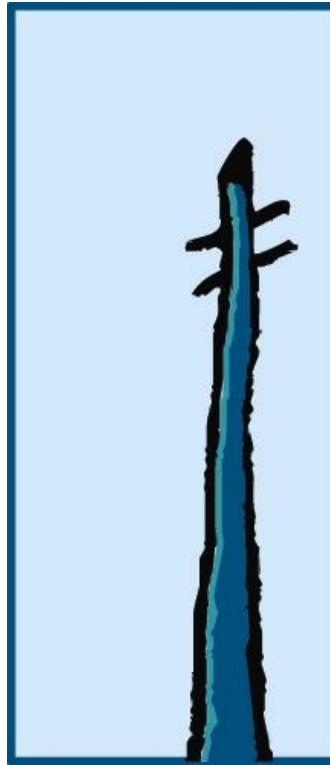


**PROJECTE EDUCATIU DE CENTRE
CEPA
FRANCESC DE BORJA MOLL**



Setembre 2007

1 Marc de referència normatiu.....	2
2 Anàlisi del context.....	3
2.1 Situació socioeconòmica i cultural del municipi.....	3
3 Característiques del centre.....	3
3.1 Història del centre	3
3.2 Perfils psicològics i característiques grupals dels col·lectius destinataris.....	4
3.3 L'edifici	5
4 TRES D'IDENTITAT.....	6
4.1 INTRODUCCIÓ.....	6
4.2 LÍNIA METODOLÒGICA.....	6
4.3 PLURALISME I VALORS DEMOCRÀTICS.....	7
4.4 COEDUCACIÓ.....	7
4.5 MODALITAT DE GESTIÓ INSTITUCIONAL.....	7
4.6 ATENCIÓ INDIVIDUALITZADA.....	7
5 OBJECTIUS.....	7
5.1 LÍNIA METODOLÒGICA.....	7
5.2 PLURALISME I VALORS DEMOCRÀTICS.....	8
5.3 COEDUCACIÓ.....	9
5.4 MODALITAT DE GESTIÓ INSTITUCIONAL.....	9
5.5 INTEGRACIÓ.....	9
6 Organització.....	10
6.1 Funcionament de l'equip de professors i alumnes.....	10
6.2 Comissions i projectes del centre.....	11
6.3 Organització i oferta formativa.....	11
6.4 Avaluació, seguiment i modificació del PEC.....	12
6.5 Recursos humans i materials.....	12

1 Marc de referència normatiu

La normativa que cal tenir en compte i que condiciona el projecte educatiu de centre és la següent:

- ✓ Constitució (aprovada el 31 d'octubre de 1978), Article 27
- ✓ Estatut de les Illes Balears (promulgat l'1 de març de 1983), Article 11.10
- ✓ LOE (Llei Orgànica 2/2006 de 3 de maig d'Educació), Títol I, Capítol IX
- ✓ Llei d'educació i formació permanents de persones adultes de les Illes Balears (Llei 4/2006 de 30 març)
- ✓ Llei de normalització lingüística (Llei 3/1986 de 29 d'abril)

2 Anàlisi del context

2.1 Situació socioeconòmica i cultural del municipi

Geogràficament, el terme municipal d'Inca s'estén des de la Serra de Tramuntana fins al Pla de Mallorca, i més concretament a la part septentrional de la comarca del Raiguer. Té una extensió de 58,3 Km² i una població de 27.301 habitants (2006), dels quals un 13% són de procedència estrangera. Els principals països d'origen són: Marroc, Argentina, l'Equador, Senegal, Colòmbia, Alemanya i el Regne Unit. Des de 1996 s'ha produït un increment poblacional d'un 23%. El 95% d'aquesta població viu a la ciutat, ja que el municipi consta d'un sol nucli de població. Cal esmentar que Inca mostra una clara expansió urbana, on s'urbanitzen les zones d'entrada, sobretot al voltant de l'estació del tren i la carretera d'Alcúdia.

Pel que fa a l'economia del municipi, cal apuntar que un 3% de la població es dedica al sector primari, un 54% al secundari i un 36% al terciari. Com es pot observar, el pes del sector secundari és predominant, malgrat que aquest sofrí una forta crisi a la dècada dels 80. Aquest sector es va recuperar en la següent dècada, gràcies, en part, a les ajudes dels Fons Estructurals de la Unió Europea per a la reconversió de zones industrials en declivi. En els anys 90 l'activitat econòmica més representativa és la relacionada amb la indústria de la pell, sobretot, del calçat. Aquestes empreses per tal de fer front a la competència, recercaren nous mercats (Alemanya, França, Itàlia i Japó) i s'especialitzaren en la fabricació de productes d'alta qualitat; per aquest motiu, impulsaren una línia d'investigació basada en dissenys nous i avançats.

Aquesta bonança econòmica ha contribuït al revifament de la vida cultural al municipi. Des de 1992 s'ha posat en marxa el programa de concerts musicals de primavera. A més, al 1995, s'inaugurà el Centre d'Art de Sa Quartera. A partir de l'any 2000, es tornen a celebrar les Jornades d'Estudis Locals i es creà l'Escola de Música Antoni Torrandell.

3 Característiques del centre

3.1 Història del centre

L'inici de l'actual Centre d'Educació de Persones Adultes Francesc de Borja Moll va ésser als anys 80, no com a centre, sinó com una extensió de l'únic centre d'adults que hi havia creat a les Illes Balears, anomenat CEA Balears (l'actual CEPA Son Canals).

El Centre, ja com a institució independent, va començar les seves activitats l'any 1986 a unes aules prefabricades, devora l'estació del tren d'Inca amb el nom CEA Campet des Tren. En aquells moments, tenia dues mestres del Ministeri d'Educació i Ciència i una mestra contractada per l'Ajuntament/INEM, que duien a terme els ensenyaments d'alfabetització, preparatori i graduat escolar. Les instal·lacions i el mobiliari de les dues aules eren força deficientes, amb problemes de fred, excés de renous...

D'aquelles aules prefabricades el centre va ser traslladat a unes instal·lacions situades en un segon pis, cèntric, al carrer del Born, damunt el que era el Mercat Tapat (actualment desaparegut). El canvi va ser molt positiu, ja que es passava a tenir millors condicions i espais per poder treballar (cinc aules i un despatx), però tenia un gran inconvenient: el fet de ser un segon pis sense ascensor. Cal esmentar que va ser molt engrescador, perquè es va poder ampliar l'oferta educativa i, per tant, el col·lectiu de professorat. L'oferta comprenia alfabetització, neoelectors, preparatori i graduat escolar (1r i 2n, mitjançant un sistema modular).

El canvi d'ubicació va plantejar el canvi de nom del centre, ja que no estava situat a l'esplanada del tren i els qui formaven la comunitat educativa van trobar adient anomenar-lo FRANCESC DE BORJA MOLL, en homenatge a l'il·lustre filòleg i impulsor de la llengua catalana. Essent un CEPA, el nom de Francesc de B. Moll també vol recordar la seva formació autodidacta i continua i la seva tasca pedagògica com a mestre i autor de manuals de diferents llengües (català, alemany, anglès i italià).

Cap al gener de 1994, el centre va tornar a canviar d'ubicació, i passà a les actuals instal·lacions del carrer Llorenç M. Duran i Mestre Torrandell, juntament amb el CEP, l'EOEP i

l'Arxiu Museu de l'Educació. Cal ressenyar que aquest edifici és propietat de la Conselleria d'Educació i Cultura; fins aleshores, s'havien utilitzat instal·lacions de propietat municipal.

Al nou edifici, el centre comptava amb molt més espai: més aules, més zones comunes (sala de professors, despatxos, biblioteca, magatzem...) i menys barreres arquitectòniques; però els inicis foren prou durs, amb obres inacabades i manca de mobiliari, que a poc a poc, es va anar arrançant.

El fet de comptar amb una millor infraestructura, va permetre ampliar i completar l'oferta educativa. Cal ressenyar que es va produir una molt bona coordinació entre el centre i l'Ajuntament. El CEPA estava obert a tota la comunitat i a les mateixes instal·lacions s'hi duïa a terme l'oferta formativa de la Conselleria –de caire més formal–, completant-la amb l'oferta cultural i d'oci i temps lliure de l'Ajuntament, amb la finalitat que es pogués arribar a una vertadera educació permanent i integral, abraçant els diferents aspectes del desenvolupament de la persona.

Quant a l'oferta formativa es va seguir amb alfabetització, neolectors i graduat escolar, però alhora es va anar ampliant amb preparació de proves no escolaritzades d'FP 1 (Administratiu i Sanitària) i iniciació a les TIC.

En l'actualitat, la comunitat educativa que constitueix el CEPA Francesc de Borja Moll intenta adaptar el centre a les demandes i necessitats que li presenta la societat. L'oferta educativa inclou: Ensenyaments Inicials, ESPA, Formació Professional (Cicles Formatius de Grau Mitjà de Cures Auxiliars d'Infermeria, d'Atenció Socio sanitària, i de Preimpresió en Arts Gràfiques), Idiomes (preparació de títols oficials de Català, Espanyol per a estrangers, Anglès), Preparació de proves d'accés a Cicles Formatius de Grau Superior i a la Universitat, i ensenyaments no reglats (com Informàtica, com a oferta de la conselleria d'Educació, i Brodats, com a oferta de l'Ajuntament d'Inca).

3.2 Perfils psicològics i característiques grupals dels col·lectius destinataris.

El CEPA Francesc de Borja Moll recull alumnat no tan sols de la pròpia comarca, sinó també d'alguns dels pobles més propers a aquesta. Cal esmentar que el percentatge d'alumnat femení supera el masculí (70% de dones i 30% d'homes). A causa del creixent nombre d'immigrants que resideixen a la zona, s'ha incrementat el percentatge d'alumnes de procedència estrangera al nostre centre. Així, tenim un 24% d'alumnes estrangers, que provenen de 23 països diferents. No només és diversa la procedència geogràfica de l'alumnat sinó també el perfil psicològic, perquè no ens cenyim a un territori o comunitat de persones específic. Entre els nostres objectius hi ha l'assoliment del major grau de desenvolupament i autonomia de cada una de les persones que inicia els seus estudis a l'escola. La contribució del centre a aquesta tasca és proveir l'alumnat d'eines culturals i recursos personals que els permetin dirigir aquest procés.

L'observació de les característiques de l'alumnat ens permet definir alguns eixos psicosocials que defineixen els trets bàsics del nostre centre.

- ✓ La intergeneracionalitat. Atenem des de persones de setze anys fins ja jubilades. Això significa conjugar interessos i necessitats molt diversos i, per tant, jugar amb un entramat metodològic i organitzatiu complex, però a la vegada suposa un enriquiment més enllà de la compartimentació social que de vegades s'imposa als diferents sectors socials en funció de la seva edat.
- ✓ La interculturalitat. Cada vegada més vivim en un món on existeix un entorn pluricultural per raó del lloc d'origen, amb cultura i organització social pròpies, i la imposició d'una cultura hegemònica amb els seus criteris. Comptam amb la participació de les persones a partir de la seva identitat i de les seves opcions culturals i socials. Veiem aquesta diversitat cultural com un patrimoni col·lectiu del qual cal gaudir.
- ✓ El treball amb col·lectius amb dificultats específiques a nivell personal i social. La nostra dedicació a les tasques d'educació bàsica i per a la cohesió social ens situa en el treball amb col·lectius de persones que poden tenir característiques especials per raons personals o socials. És, per tant, una funció de l'escola el treball per a la integració i la cohesió.

- ✓ És igualment tasca del centre l'atenció a la diversitat amb eines psicoeducatives específiques i la integració d'aquestes persones a la tasca ordinària del centre, i per extensió, a l'entorn social.

En el cas del treball amb persones adultes és especialment important la consideració del bagatge de coneixements i experiències que cada persona posseeix com un element d'enriquiment del procés d'aprenentatge personal i col·lectiu.

La diversitat de l'alumnat del centre és absoluta, tant en la seva preparació anterior com en les seves aspiracions formatives. Aquesta diversitat es pot intentar simplificar en virtut de la demanda d'estudis al nostre centre.

- ✓ Els col·lectius d'immigrants: les persones que assisteixen fonamentalment a classes de llengües, són de procedències molt variades. Cal distingir entre l'alumnat dos grups fonamentals segons el seu origen. En primer lloc, el grup de procedència no europea, on la majoria dels homes són treballadors; en canvi, gran part de les dones es dediquen a tenir cura de la família i de la llar. El segon grup, de procedència europea, on cal destacar un grup prou important de persones jubilades residents a l'illa, així com també un grup creixent d'alumnes treballadors provinents dels països de l'est d'Europa. També cal distingir dos grups quant al sistema d'aprenentatge: els que coneixen l'alfabet llatí i les llengües europees (i per tant amb referències lingüístiques i culturals que faciliten el seu procés d'aprenentatge) i els que desconeixen l'alfabet llatí i les llengües europees, la qual cosa fa més complicat avançar en l'adquisició de destreses orals i escrites.
- ✓ Persones en edat madura i alleugerides de càrregues familiars i laborals, que cerquen la formació que no varen tenir en la seva infància o joventut, així com també l'actualització dels seus coneixements o la realització d'alguna activitat intel·lectual i/o manual que les ajudi a millorar el seu desenvolupament personal i comunitari.
- ✓ Els alumnes que demanden una titulació reglada. Dins els estudis reglats impartits al centre cal distingir entre l'Educació Secundària de Persones Adultes (ESPA) i els Cicles Formatius de Grau mitjà. Els alumnes que demanden ESPA són bàsicament joves provinents del fracàs escolar dels IES de la zona i que desitgen continuar la seva escolarització. En canvi els alumnes que demanden els Cicles Formatius de grau mitjà són o bé joves sense titulació professional integrats en el món laboral o que esperen fer-ho, que cerquen una titulació pertinent o un reciclatge per a la seva promoció professional o dones, entre 25 i 50 anys, que intenten aconseguir una titulació necessària per poder accedir a un millor lloc en el mercat laboral.

3.3 L'edifici

El CEPA Francesc de Borja Moll d'Inca està ubicat al carrer Llorenç Maria Duran, 37 (barri d'es Blanquer). La seva situació facilita a l'alumnat la participació en les activitats educatives.

El centre de persones adultes ocupa les dependències d'un edifici de final de la dècada dels 60, que anteriorment va esser l'Escola Industrial d'Inca (després IFP Llorenç Maria Duran). L'ús continu de les instal·lacions han provocat un deteriorament de les instal·lacions, encara que s'han dut a terme algunes actuacions puntuals (sistema elèctric, substitució de finestres, renovació de banys...). En qualsevol cas, s'hi haurien de fer algunes obres per adequar les infraestructures a les necessitats i demandes actuals (supressió de barreres arquitectòniques, habilitació d'una sortida d'emergència, substitució del sistema de calefacció, pintura interior i exterior...)

L'edifici es distribueix en tres plantes: soterrani, planta baixa i primer pis. Al soterrani s'ubiquen: taller de cures d'auxiliars d'infermeria, taller d'Iniciació Professional / Arts gràfiques (a partir del curs 2007-08 taller del Cicle Formatiu de Grau Mitjà de Preimpressió), aula C, laboratori, taller de Suport Domiciliari (CF de Grau Mitjà d'Atenció Sociosanitària), magatzem 1, magatzem 2, depòsit de gasoil. A la planta baixa hi ha: entrada, consergeria, departament d'orientació, direcció, secretaria-caporalia d'estudis, aula d'informàtica 1, sala de professorat, aula d'informàtica 2, aula 6, bany d'homes, bany de dones i biblioteca. Al primer pis es troben: 3 aules grans, 3 aules petites, aula-taller del CF de Grau Mitjà de Cures Auxiliars d'Infermeria, bany d'homes i bany de dones.

Aquestes infraestructures són en l'actualitat insuficients per poder satisfer la demanda de la població d'Inca i voltants. A data d'avui serien necessàries, al manco, 2-3 aules més, i una sala de professorat més gran.

4 TRETOS D'IDENTITAT

4.1 INTRODUCCIÓ

El Centre d'Educació de Persones Adultes "Francesc de Borja Moll" d'Inca es manifesta aconfessional i respectuós amb totes les creences.

L'escola té com a prioritat bàsica impartir una formació de qualitat a tot el seu alumnat perquè som conscients de l'esforç que representa per a un adult assumir unes noves obligacions que cal compaginar amb altres responsabilitats personals i col·lectives. Per això volem treure el màxim rendiment personal i col·lectiu de l'esforç que tots invertim.

Partint del coneixement de la identitat de llengua i cultura catalanes, la formació que s'imparteix és integradora i respectuosa amb la llengua i cultura de procedència de cadascuna de les persones que participen en el centre

L'escola proporciona un ambient obert i de participació democràtica, tant en la gestió, el funcionament i l'organització com en el mateix procés d'aprenentatge.

4.2 LÍNIA METODOLÒGICA

Tenint en compte els principis d'activitat, participació, individualització, socialització, cooperació i integració propis del constructivisme. Pel que fa a la línia metodològica es recull en els següents punts:

- ✓ Desenvolupar l'esperit crític i emprenedor, la capacitat de discussió i de decisió i la voluntat col·lectiva de transformació i millora de la realitat social i econòmica.
- ✓ Admetre i assumir la diversitat de ritmes d'aprenentatge i de capacitats cognitives. Els alumnes del nostre centre presenten un ventall d'edat molt ample. Hem de tenir en compte que, a mesura que avançam en edat, el processament cognitiu (memòria, comprensió, atenció, intel·ligència, percepció, pensament i llenguatge) té un funcionament diferent. I a més podem assenyalar que la majoria d'alumnes més grans no han tengut un ensenyament reglat la qual cosa fa que moltes vegades presentin mancances tant en coneixements com en tècniques de treball intel·lectual.
- ✓ Donar importància tant a la relació educativa com a la adquisició de tècniques i continguts bàsics: tècniques de lectura, escriptura, càlcul i una bona comprensió i expressió dels textos orals i escrits (sempre a la recerca de la funcionalitat d'aquests aprenentatges).
- ✓ Cultivar la investigació, l'adquisició de coneixements i la sistematització científica de cara a una utilitat fonamentalment pràctica perquè no hi hagi desconexió entre la teoria i la pràctica, entre treball i estudi, mitjançant un contacte quotidià amb les institucions públiques i privades que es dediquen al món del treball, l'art i la cultura. També s'aprofitarà la pròpia experiència de l'alumne. Tot això va encaminat a aconseguir una actitud oberta i receptiva envers els canvis que el progrés i la tècnica reporten.
- ✓ Basar el procés d'ensenyament-aprenentatge en el respecte mutu, el diàleg, la reflexió, la col·laboració i la solidaritat.
- ✓ Pel que fa a l'aspecte instructiu, adoptar sistemes actius que impliquin la participació de l'alumnat en el procés d'aprenentatge.

4.3 PLURALISME I VALORS DEMOCRÀTICS

El Centre promourà els valors de tota la societat democràtica: solidaritat, respecte als altres, actitud de diàleg i adoptarà una actitud no excloent davant les idees democràtiques dels alumnes.

El Centre es compromet a impartir una educació cívica i política d'acord amb els valors democràtics, fent especial atenció a la defensa dels drets humans.

El Centre és pluralista en la mesura que no s'ha d'excloure a ningú a causa de la seva procedència, religió, ideologia o nivell social i econòmic, i també perquè s'ha de capacitar els alumnes per viure en una societat que és plural i on s'ha de respectar la resta.

4.4 COEDUCACIÓ

El Centre és favorable a la coeducació. Per tant, es treballarà per a l'eliminació de tota forma de discriminació i es practicarà una educació per a la igualtat.

4.5 MODALITAT DE GESTIÓ INSTITUCIONAL

La idea d'una escola democràtica implica la necessitat de gestionar-la amb una participació real i efectiva de tots els estaments que la componen a través dels representants elegits per aquells.

Quant a les funcions i òrgans de gestió, estan recollits en el ROF del Centre (annex a aquest document) i en la Resolució de 12/07/2005. No obstant això, es posarà atenció al que disposa la legislació vigent i molt especialment a la Llei 23/2002, de 21 de novembre, d'Educació de Persones Adultes, com també en els futurs reglaments que la desenvoluparan.

4.6 ATENCIÓ INDIVIDUALITZADA

El Centre, tot partint de la realitat del nostre alumnat, considera que en els trets que l'identifiquen s'ha de fer menció a la integració, ja que pensam que s'han de considerar tots els alumnes com a individus únics, diferents i irrepetibles i és per aquesta raó que tots necessiten d'una atenció individualitzada. Per això, i dins de les nostres possibilitats, s'intentarà atendre tots els alumnes amb necessitats educatives especials i es procurarà en tot moment, orientar-los a sortides professionals i/o a una formació complementària que els permeti enriquir-se com a persones.

La diversitat de necessitats dels alumnes així com el fort increment de persones novingudes comporta oferir noves respostes adequades a les seves necessitats formatives. El Centre, mitjançant la seva oferta educativa, procurarà donar resposta a les diferents demandes de les persones adultes.

5 OBJECTIUS

El nostre objectiu final ha de ser: encabir l'educació impartida en una concreció d'educació integral, en la qual, mitjançant aspectes d'aprenentatge, intel·lectuals, culturals, ocupacionals, de temps de lleure..., es pugui contribuir a la formació d'hàbits de comportament i de valors, com també a l'adquisició de tècniques que permetin a les persones transformar i millorar el medi social i econòmic que els envolta per tal d'assolir una societat més justa i més humana.

5.1 LÍNIA METODOLÒGICA

- ✓ Crear un lloc de convivència, d'investigació, de formació permanent, que esdevingui un nucli on s'aprofundeixin aquestes àrees, tot proporcionant instruments d'anàlisi vinculats a la realitat i a les necessitats de l'alumnat.
- ✓ Conèixer i dotar l'alumnat dels elements necessaris per interpretar les dades i documents que li calguin en la seva vida laboral i social.

- ✓ Potenciar l'activitat i la participació en l'aprenentatge dels alumnes, enfront de les actituds passives i únicament receptives, propiciant un aprenentatge actiu en què es desenvolupi la iniciativa i la creativitat i on l'alumne sigui protagonista de l'aprenentatge.
- ✓ Establir metodologies adreçades a concebre l'alumne com a individu únic, irrepetible i diferent de la resta, tot potenciant aquells trets diferencials positius.
- ✓ Inserir l'acció educativa en el nostre context social, cultural i econòmic i incorporar a les programacions didàctiques objectius i continguts relacionats amb l'entorn dels alumnes.
- ✓ Proporcionar els continguts i les habilitats necessàries per conèixer i donar a conèixer les informacions indispensables per obtenir un millor coneixement de l'entorn de l'alumnat (drets laborals, associacions, cooperatives, institucions, impresos...)
- ✓ Determinar les tècniques didàctiques més adequades a cada nivell i establir reunions periòdiques d'avaluació on es revisi, de manera sistemàtica, el progrés de l'alumnat en general.
- ✓ Establir un Pla d'Acció Tutorial en què es reflexioni sobre el plantejament general del Centre i sobre l'orientació dels alumnes, ja sigui acadèmica, laboral o personal, tot contactant amb les famílies o institucions de què depengui l'alumne en els casos que es consideri oportú.
- ✓ Fomentar la capacitat de curiositat, d'observació i de crítica i l'adquisició d'hàbits de treball.
- ✓ Fomentar l'esperit emprenedor de l'alumnat per dotar-lo d'iniciatives en tots els àmbits de la vida.
- ✓ Conscienciar de la importància i necessitat de les actituds ecològiques.
- ✓ Fomentar actituds i hàbits de defensa i conservació de la natura, com a manera d'assegurar el nostre patrimoni natural, tot trobant elements que han de compatibilitzar desenvolupament econòmic i defensa del medi ambient.
- ✓ Facilitar i ajudar a la comprensió i aprofundiment de la identitat i realitat lingüística i cultural de les Illes Balears.

5.2 PLURALISME I VALORS DEMOCRÀTICS

Potenciar els principis de convivència democràtica de la Comunitat Escolar.

5.3 COEDUCACIÓ

- ✓ Superar els mites, tabús i la diferenciació dels papers assignats tradicionalment a l'home i a la dona.
- ✓ Practicar una educació per a la igualtat i el respecte d'ambdós sexes.

5.4 MODALITAT DE GESTIÓ INSTITUCIONAL

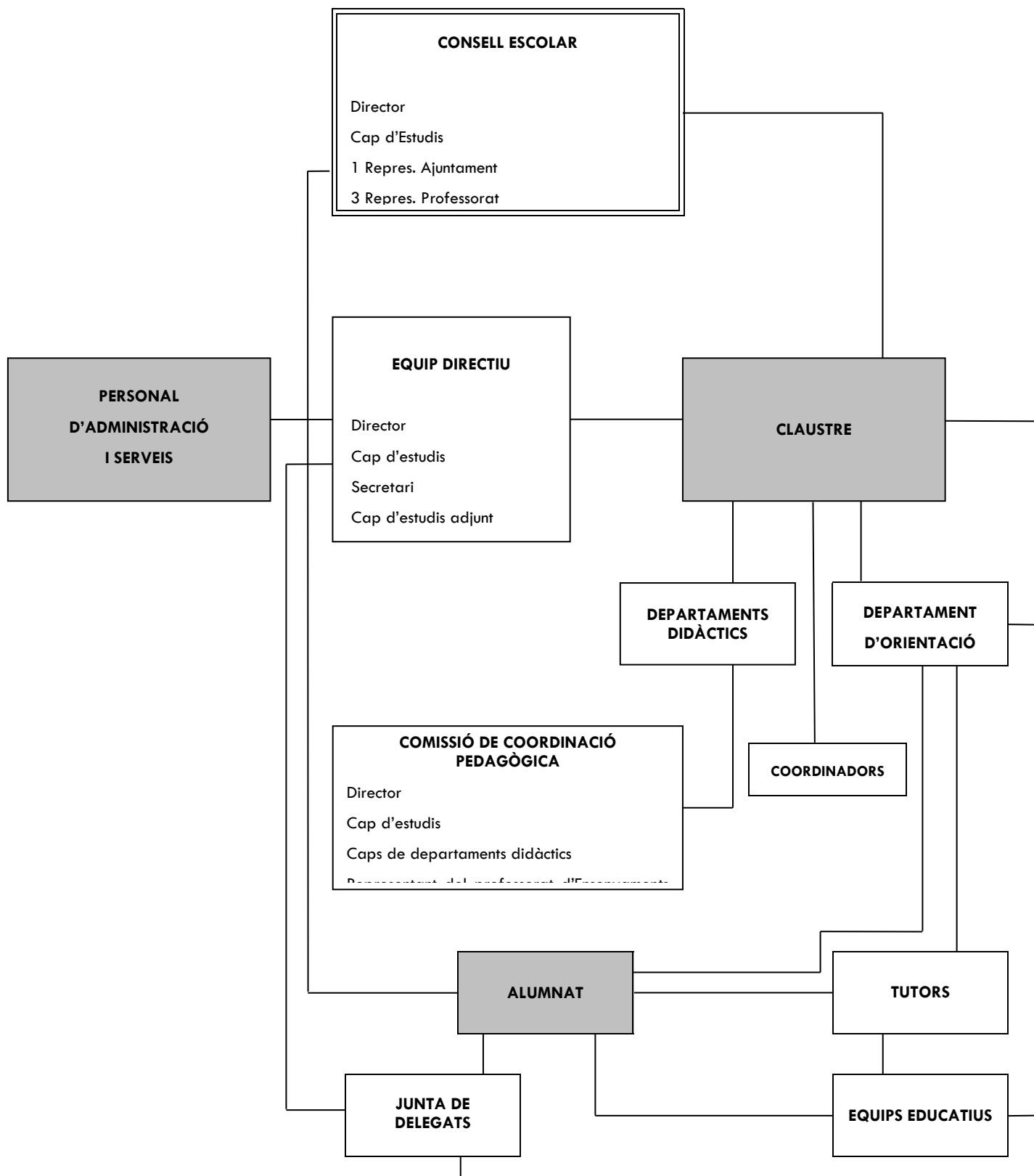
- ✓ Fomentar la participació i control per part del professors, alumnes i personal no docent en la gestió del Centre.
- ✓ Potenciar i perfeccionar els procediments d'informació entre el professorat com a base per generar actituds de confiança i col·laboració.
- ✓ Establir i mantenir relacions sistemàtiques de coordinació i col·laboració amb altres centres i altres institucions socials i culturals de la zona.
- ✓ Afavorir la participació del professorat en activitats de formació permanent.
- ✓ Potenciar la coordinació del Claustre de Professors i el Consell de Delegats.

5.5 INTEGRACIÓ

- ✓ Conscienciar el professorat del seu paper al front dels alumnes amb necessitats de suport educatiu, la seva responsabilitat i importància.
- ✓ Aconseguir que el clima que envolta l'acció educativa sigui el més normal per a la total integració d'aquests alumnes en el seu grup i a nivell general en el Centre.
- ✓ Orientar el futur laboral i la formació personal d'aquests alumnes i cercar per a cada cas la sortida més adient.
- ✓ Afavorir la socialització dins del grup-classe dels alumnes procedents d'altres cultures i promoure situacions de trobada.
- ✓ Condicionar espais comuns amb rètols en les llengües maternes dels alumnes amb desconeixement del català.
- ✓ Realitzar activitats en què l'alumne pugui posar en pràctica els seus coneixements i habilitats.
- ✓ Organitzar un grup d'alumnes amb unes responsabilitats concretes per facilitar la integració de l'alumne a l'aula.
- ✓ Animar els alumnes a relacionar-se en els espais amb tots els companys.
- ✓ Estructurar els espais i el temps i donar suport al treball cooperatiu de manera que es facilitin les relacions interpersonals.
- ✓ Potenciar l'aprenentatge de la llengua catalana i optimitzar tots els recursos humans i materials.
- ✓ Detectar les necessitats i interessos dels alumnes en els àmbits educatiu, lúdic i social per planificar el procés d'ensenyament–aprenentatge i afavorir un aprenentatge constructiu i significatiu.
- ✓ Introduir progressivament pautes de treball i normes de convivència, tot fomentant la tolerància i la solidaritat.

6 Organització

6.1 Funcionament de l'equip de professors i alumnes



L'organització de la comunitat formativa s'articula mitjançant departaments didàctics. El CEPA compta amb els següents departaments didàctics:

- Departament d'Orientació
- Departament de Comunicació
- Departament de Matemàtiques
- Departament de Ciències Naturals
- Departament de Ciències Socials
- Departament de Cures Auxiliars d'Infermeria
- Departament d'Atenció Sociosanitària
- Departament de Preimpresió en Arts Gràfiques

6.2 Comissions i projectes del centre

El CEPA, per tal d'adequar-se a les necessitats de l'oferta educativa, consta d'una sèrie d'òrgans de coordinació docent:

- Comissió de Coordinació Pedagògica, integrada pel director, cap d'estudis, caps de departament i un representat del professorat que imparteix Ensenyaments Inicials.
- Comissió de Normalització Lingüística, formada per sis membres del Claustre de professors: representant de l'equip directiu, assessor/a lingüístic/a del centre, representant del professorat d'ESPA, representant d'Ensenyaments Inicials, representant d'Altres Ensenyaments i representant de Formació Professional.
- Comissió d'Activitats Complementàries i Extraescolars, integrada pel responsable d'activitats complementàries i extraescolars, a més del professorat encarregat d'organitzar cada una de les respectives activitats.
- Comissió d'Altres Ensenyaments, integrada per tot el professorat habilitat per a impartir aquesta tipologia d'ensenyaments. Es reunirà de manera preceptiva una vegada a final de cada curs escolar per a determinar el repartiment dels ensenyaments, i de manera extraordinària sempre que la CCP ho consideri pertinent per a qualsevol tema. El professorat d'Altres Ensenyaments s'integra dins els departaments didàctics afins a la seva àrea.

El centre participa en el Projecte Xarxipèlag adreçat al manteniment de la xarxa informàtica, del hardware i software i del manteniment tant de la pàgina web, com de la intranet.

6.3 Organització i oferta formativa

L'organització del centre queda reflectida al Reglament Orgànic de Funcionament, aprovat l'abril del 2006.

Pel que fa a l'oferta formativa cal distingir entre dos tipus d'ensenyaments :

- ✓ Ensenyaments reglats :
 - Ensenyaments inicials : Nivell I i Nivell II
 - Educació Secundària de Persones Adultes (ESPA)
 - Cicles Formatius de Grau Mitjà de :
 - Cures Auxiliars d'Infermeria
 - Atenció Sociosanitària
 - Preimpresió en Arts Gràfiques

- ✓ Ensenyaments no reglats
 - Preparació de proves d'accés a Cicles Formatius de Grau Superior
 - Preparació de proves d'accés a la Universitat (Majors de 25 anys)
 - Cursos de llengua castellana per a immigrants
 - Preparació de les proves per a l'obtenció dels certificats oficials de coneixements de Català.
 - Cursos de caràcter professional : tecnologies de la informació i idioma estranger (anglès)

6.4 Avaluació, seguiment i modificació del PEC

Durant el primer trimestre, la direcció del centre, oïda la CCP, informarà al professorat dels objectius i aspectes del PEC a treballar de forma prioritària al llarg del curs. Al tercer trimestre, reunits l'equip i la CCP, s'avaluarà la implantació del PEC i la implicació de la comunitat educativa en les directrius del document. S'avaluarà, així mateix, el nivell aconseguit en el treball dels aspectes prioritzats al començament del curs escolar. Les conclusions seran recollides en un document i s'adjuntaran a la memòria anual.

Aquells aspectes que quedin obsolets, no assumits pel professorat o es consideri convenient modificar o suprimir, com també tots aquells que es cregui convenient incorporar, hauran d'ésser presentats formalment i per escrit a la Comissió de Coordinació Pedagògica. Aquestes propostes de modificació es discutiran i s'aprovaran per part de la CCP. El Consell Escolar ratificarà la proposta de modificació. En cas d'aprovació, es realitzaran les modificacions pertinents en el document i es faran efectives a partir del primer dia del curs següent.

Si existís col·lisió d'algun aspecte del present document amb la legalitat vigent o futura, la modificació del PEC per tal d'adaptar-lo a la normativa es farà automàticament.

6.5 Recursos humans i materials

El centre disposa de la plantilla següent:

- ✓ Personal d'administració i serveis :
 - Conserge
 - Auxiliar Administratiu (de caràcter interí)
- ✓ Personal docent
 - Mestres
 - 10 Professors d'Educació Secundària
 - 2 Professors d'Especialitats pròpies de la Formació Professional Específica
 - 2 Professors Tècnics d'Educació Secundària

La plantilla se completa amb professorat de quota segons l'oferta educativa de cada curs i les consideracions de la Direcció General de Planificació i Centres.

Els espais del centre són per a l'ús de la comunitat educativa. Per evitar perjudicis, accidents, pèrdues de material, etc, cada professor/a que utilitza preferentment aquests espais tindrà unes normes a fi de fomentar-ne la seva bona utilització.

El centre procurarà que tots els espais reuneixin les condicions favorables per al procés d'ensenyament-aprenentatge per tractar d'aconseguir un ambient agradable.

Els departaments didàctics són els responsables del material inventariable assignat. Així mateix, cal ressenyar que el centre disposa de material informàtic i audiovisual per a l'ús de tota la comunitat educativa.